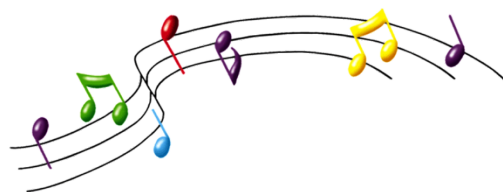


**КАЛЕНДАР ПРОВЕРЕ МУЗИЧКИХ СПОСОБНОСТИ  
ЗА ПРИЈЕМ У ОСНОВНУ МУЗИЧКУ ШКОЛУ  
школска 2019/2020. година**

| Датум                               | Активност   |
|-------------------------------------|---|
| 1-22. 3.                            | Пријем пријава:<br>– мејлом (sekretarijat.lisinski@gmail.com)<br>– лично (у Секретаријату школе радним данима 8:00 -15:00)                                  |
| 27. 3.                              | Објављивање распореда провере музичких способности  |
| 30-31. 3.<br>06-07. 4.<br>13-14. 4. | Провера музичких способности суботом 16:00 - 19:30, а недељом 10:00 - 13:30 у просторијама издвојеног одељења у Жаркову – ОШ „Љуба Ненадовић“, стара зграда |
| 20-21. 4.                           | Провера музичких способности – накнадни рок   |
| 22. 4.                              | Објављивање прелиминарне бодовне листе до 14:00 часова и информације о броју слободних места по инструменту   |
| 23-25. 4.                           | Термини за подношење жалби, Секретаријат, до 13:00 часова   |
| 25. 4.                              | Објављивање коначне бодовне листе од 14:00 часова   |
| 7-10. 5.                            | Пријављивање листе жеља:<br>– мејлом (sekretarijat.lisinski@gmail.com)<br>– лично (Секретаријат школе радним данима 8:00 - 15:00)                           |
| 13. 5.                              | Прелиминарна листа примљених кандидата  |
| 13-15. 5.                           | Термини за подношење жалби, Секретаријат, до 13:00 часова   |
| 16.5.                               | Коначна листа примљених кандидата   |
| 20-21.5.                            | Упис ученика у 1. разред ОМШ  |
| 24. 5.                              | Информације о <b>евентуалном</b> другом кругу пријаве листе жеља  |
| до 31. 5.                           | Пријем пријава за проверу музичких способности за соло певање   |
| 7. 6.                               | Објављивање сатнице провере музичких способности за соло певање   |
| 13. 6.                              | Провера музичких способности за соло певање   |
| 17. 6.                              | Коначна листа примљених кандидата за соло певање  |

**СТАРОСНА ГРАНИЦА ЗА УПИС НА ИНСТРУМЕНТЕ КОЈЕ КАНДИДАТИ МОГУ  
УПИСАТИ У ШКОЛСКОЈ 2019/2020. ГОДИНИ**

| <b>МШ „Лисински“<br/>Упис 2018.</b> |                             | <b>Локације извођења наставе</b>                          | <b>Старосна граница за упис<br/>кандидат у тренутку<br/>подношења пријаве може<br/>бити ученик:</b> |   |
|-------------------------------------|-----------------------------|---|---|---|
| <b>ИНСТРУМЕНТ (предмет)</b>         | <b>Клавир</b>               | Баново брдо, Жарково,<br>Железник, Сремчица,<br>Обреновац | 1. или 2. разред основне<br>школе   |   |
|                                     | <b>Виолина</b>              |   |   |   |
|                                     | <b>Хармоника</b>            |   |   |   |
|                                     | <b>Гитара</b>               | Баново брдо, Жарково,<br>Сремчица, Обреновац              |   |   |
|                                     | <b>Виолончело</b>           | Баново брдо, Жарково                                      |   |   |
|                                     | <b>Флаута</b>               | Баново брдо, Жарково                                      |   |   |
|                                     | <b>Харфа</b>                | Баново брдо   |   |   |
|                                     | <b>Кларинет</b>             | Баново брдо   |   | 2-4. разред основне школе                         |
|                                     | <b>Обоа</b>                 | Баново брдо   |   |   |
|                                     | <b>Хорна</b>                | Баново брдо   |   |   |
|                                     | <b>Труба</b>                | Баново брдо   |   |   |
|                                     | <b>Удараљке</b>             | Баново брдо   |   |   |
|                                     | <b>Контрабас</b>            | Баново брдо   |   | 3. или 4. разред основне<br>школе                 |
|                                     | <b>Соло певање</b>          | Баново брдо   |   | 15, 16 или 17 година<br>старости                  |
|                                     | <b>Припремни<br/>разред</b> | Баново брдо   |   | предшколски узраст<br>или 1. разред основне школе |



## ОРГАНИЗАЦИЈА ПРОВЕРЕ МУЗИЧКИХ СПОСОБНОСТИ

Да би кандидат постао ученик музичке школе треба да испуни два основна услова:

- старосну границу која је различита и зависи од инструмента за који се ученик пријављује
- сваки кандидат уписује школу тек по успешној провери музичких способности на којој се тестирају природне способности детета (слух, ритам, меморија, фина моторика)

Од 1. марта 2019. године школа организује пријем ПРИЈАВА за проверу музичких способности кандидата за упис у основну музичку школу (ОМШ) нове генерације ђака првака (школска 2019/2020).

РОК за достављање пријава је до 22. марта 2019.

Пријављивање се може извршити мејлом (sekretarijat.lisinski@gmail.com) или лично у Секретаријату школе (формулар могуће преузети у радно време Секретаријата сваког радног дана 8 - 15 часова или са сајта Школе).

Уз уредно и читко попуњену пријаву и доказ о извршеној уплати донације (видети огледни пример уплатнице) кандидат се пријављује за проверу музичких способности. **НАГЛАШАВАМО ДА ПРЕ УПЛАТЕ ОБАВЕЗНО ПРОВЕРИТЕ СТАРОСНУ ГРАНИЦУ КАНДИДАТА!** Уколико она није испуњена пријаву не можемо прихватити, а новац који је уплаћен НИСМО у могућност да вратимо.

### МОДЕЛ УПЛАТНИЦЕ

| НАЛОГ ЗА УПЛАТУ   |                                  |              |          |
|---|----------------------------------|--------------|----------|
| уплатилац   | шифра плаћања                    | валута       | износ    |
| Презиме и име кандидата   |                                  | РСД          | 1.000,00 |
| сврха уплате  | рачун примаоца                   |              |          |
| Донација за пријемни испит  | 840-1294666-10                   |              |          |
| прималац  | модел и позив на број (одобрење) |              |          |
| МУЗИЧКА ШКОЛА "ВАТРОСЛАВ ЛИСИНСКИ"<br>Страше Пинџура 1/2, Београд |                                  |              |          |
| печат и потпис уплатиоца  | место и датум пријема            | датум валуте |          |

СВИ УЧЕНИЦИ ПРИПРЕМНОГ РАЗРЕДА НАШЕ ШКОЛЕ ТАКОЂЕ МОРАЈУ ИЗВРШИТИ ПРИЈАВУ ЗА ОВОГОДИШЊЕ ПОЛАГАЊЕ и тек по успешној провери музичких способности могу уписати 1. разред ОМШ. Неопходно је да Секретаријату доставе уредно попуњену пријаву на име кандидата!

**Број слободних места по инструменту и локацији на којој се одвија настава школа ће објавити заједно са објављивањем прелиминарне бодовне листе 22. априла.**

Зарад квалитетнијег сагледавања могућности и жеља будућих кандидата при избору инструмента молимо родитеље и потенцијалне кандидате да следећи текст прочитају врло пажљиво. Надамо се да ће вам помоћи у правилном одабиру жељеног инструмента и знатно повећати шансе да постанете ученици наше школе.

Сваки кандидат полаже тест репродукције. За тест репродукције кандидат треба САМО да припреми једну (дечју) песму по свом избору. Препоручују се песме типа „Пекарчић“, „Лептирићу, шаренићу“, „Разгранала грана јоргована“... Испитивање траје 15 минута по кандидату и тест носи највише 125 поена.

На провери музички способности за соло певање ће се оцењивати

1. Распевавање где се оцењује
  - а) лепота, боја и волумен гласа, као и интонација
  - б) опсег и уједначеност регистара
2. Певање песме по избору где се одређује
  - а) чистота интонације и ритмичка прецизност
  - б) музикалност

Максималан број поена је 120 (сваки елемент по 30 поена).

**НАГЛАШАВАМО ДА ПРОВЕРА МУЗИЧКИХ СПОСОБНОСТИ НЕ ЗАХТЕВА ПОСЕБНУ ПРЕТХОДНУ ПРИПРЕМУ (изузев припреме дечје песме коју кандидат пева на тесту репродукције), ЈЕР НА ТЕСТУ ИСПИТУЈЕМО ИСКЉУЧИВО ПРИРОДНЕ СПОСОБНОСТИ КАНДИДАТА!**

### **ВАЖНО!!!**

Сатница полагања биће објављена на интернет страници и огласној табли школе 27. марта до 12.00 часова. Молимо све пријављене да поштују добијени термин. Право на накнадни термин имаће само кандидати који су ОПРАВДАНО изостали у понуђеном термину. Оправдани изостанак је болест или друга неодложна обавеза кандидата (рекреативна настава, такмичење...). Због сложене организације испита нема могућности за мењање распореда полагања. За кандидате који су оправдано изостали планиран је накнадни термин 20–21. 4. 2019. године. Сатница полагања ће бити објављена 17. 4. 2019. године.

Да би кандидату био одобрен накнадни рок потребно је да благовремено (најкасније дан пре провере музичких способности) пријави разлог одлагања, достави молбу и оправдање, то јест потврду о спречености изласка на полагање у планираном термину. За додатне информације можете се обратити на тел: 011/3546831.

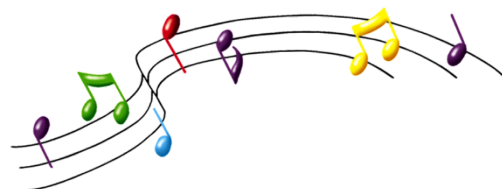
Школа ће 22. 4. 2019. после 14 часова објавити прелиминарну бодовну листу свих кандидата који су приступили провери музичких способности. Уколико постоји икаква недоумица у вези са бодовном листом, родитељи кандидата могу уложити писмену жалбу до 25. априла до 13 часова у Секретаријат Школе или заказати разговор на телефон школе: 011/3546831.

Дана 27. 4. школа ће објавити коначну бодовну листу свих кандидата који су приступили провери музичких способности. Према броју стечених поена и броја слободних места за одређени инструмент, потребно је да родитељи кандидата попуне листу жеља у периоду од 7-10. 5. до 15 часова.

## НАПОМЕНА:

Уколико школа **не попуни** сва расположива места по завршетку уписа ученика у 1. разред ОМШ, **24. 5. 2019.** биће објављене информације о расписивању **другог круга** пријављивања листе жеља. Право учешћа у другом кругу имају сви кандидати који се нису уписали у првом кругу и при томе попуњавају нову листу жеља.

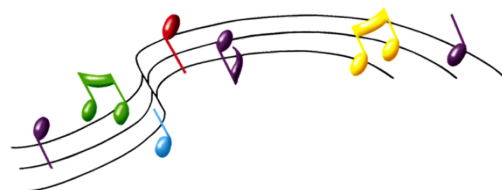
С обзиром да је досадашње искуство показало да један број родитеља није најбоље разумео како се формира листа примљених кандидата (највише грешака је било у конципирању листе жеља), школа ће организовати **родитељски састанак** за разрешавање свих питања и недоумица. Термин овог састанка ће бити накнадно објављен, а биће одржан у сали школе на Бановом брду. Позивамо вас да дођете и питате све што вас интересује!



## ЛИСТА ЖЕЉА

Добро познавање избора инструмената, њихових својстава, као и могућности одвијања наставе на одређеној (жељеној) локацији јесте предуслов да се сачини ваљана листа жеља – она која ће највише одговарати кандидату. Подсећамо, неопходно је узети у обзир: **УЗРАСТ** кандидата (жеља која није одговарајућа због старосне границе за одређени инструмент биће аутоматски одбачена); **МЕСТО** кандидата на бодовној листи, будући да ће се кандидати примати **ИСКЉУЧИВО** према броју остварених поена на провери музичких способности и на **ПРВУ ОПЦИЈУ** коју им поени буду омогућавали (уколико је кандидат примљен, рецимо, на опцију под редним бројем 3 на својој листи жеља не може не може одустати у корист опције број 4 или 5 јер се очекује да је листа направљена према приоритетима). Листа не мора бити попуњена до краја.

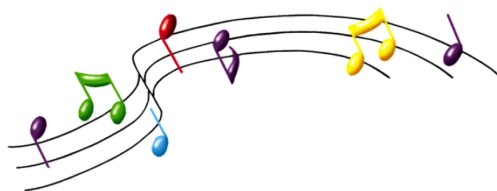
Листу жеља треба попунити **ПАЖЉИВО**, јер се не може накнадно мењати! На прво место се ставља највише жељена комбинација инструмента и локације, а затим се уписују опције мањег приоритета. Савет је да се листа попуни у потпуности, јер ће бити разматране само оне опције које је кандидат навео.



## РЕЧ ПСИХОЛОГА

Уколико размишљате да упишете дете у музичку школу, ево неколико фактора на које, сем музичких способности, треба обратити пажњу:

1. *Понашање детета према обавезама.* За разлику од већине других ваншколских активности, похађање музичке школе подразумева одговоран и темељан рад детета и код куће. С обзиром на ову чињеницу, успешнијима у музичком школовању показала су се деца која самостално, одговорно и савесно завршавају домаће задатке које имају у основној школи него она којој је у том погледу потребна подршка родитеља или приватних професора.
2. *Број ваншколских активности.* Уколико планирате да похађање музичке школе буде само још једна у низу обавеза које ваше дете већ има, треба да знате да, за разлику од разних курсева и рекреативних тренинга, то подразумева много озбиљнији рад, јер је у питању **паралелно школовање**. Врло је важно да дете буде посвећено и да воли оно чиме је добровољно изабрало да се бави те будите спремни да ће бити принуђено да одустане од неких ваншколских активности уколико не буде могло све да постигне. Та одлука никад није лака ни за дете ни за његову околину и стога добро размислите и процените шта је детету заиста важно. Имајте на уму да је прекомерно нагомилавање обавеза далеко од „квалитетног провођења времена” и да је често узрок озбиљних психичких сметњи.
3. *Способност планирања.* Похађање музичке школе подразумева трошење великог дела дететовог слободног времена. Зато је веома важна дететова способност да се правилно оријентише у времену. То обавезно подразумева да оно уме да гледа на сат, али и да поштује сатницу обавеза које је самостално или уз вашу помоћ направило. Ако се догађа да дете није у стању да се придржава распореда већ постојећих активности, „у задњи час” ради задатке, највероватније је да ће похађање музичке школе још више погоршати ситуацију. У супротном, можете рачунати на то да ће дете са успехом уклопити нове обавезе.
4. *Лична уредност и организованост детета.* Музичко школовање подразумева припремљеност детета за час, што значи доношење потребног материјала за рад (нотне свеске, нотни материјал, уџбеници, прибор за писање, свеска за бележење наставникових коментара и сл). Уколико дете уме правилно и без ваше помоћи да спакује школску торбу и сав остали прибор (прибор за ликовно, опрему за физичко и сл.) већа је вероватноћа да ће долазити спремно и на часове у музичкој школи. У супротном, то ће и детету и наставнику знатно отежавати рад.
5. *Вођење рачуна о личним стварима.* Размислите да ли дете често заборавља делове одеће или прибора? Уколико се већ дешава да се враћате у школу по капу, шал, свеску или књигу, то ће се даље интензивирати повећавањем дететових обавеза. Водите рачуна да се и деца и наставници смењују у учионицама у музичкој школи (за разлику од почетних разреда у основној школи) те да није могуће да неко додатно води рачуна о дететовим личним стварима.



## ОРГАНИЗАЦИЈА НАСТАВЕ

МШ „Ватрослав Лисински” располаже широком палетом инструмената а настава се одвија на 5 локација:

1. Матична школа – Баново брдо, Страше Пинџура ½,
2. Издвојено одељење у Жаркову – Аце Јоксимовића 25,
3. Издвојено одељење у Железнику – Стјепана Супанца 15,
4. Издвојено одељење у Сремчици – Томаса Едисона 3,
5. Издвојено одељење у Обреновцу – Војводе Мишића 226, Соколски дом.

Наставу клавира, виолине и хармонике ученици похађају на свим пунктовима, док наставе гитаре нема једино у Железнику. Свирање флауте и виолончела се може учити у матичној згради (Баново брдо) и у Жаркову, док се настава дувачких инструмената (труба, хорна, кларинет, обоа, харфа) те контрабаса, удараљки и соло певања одвија само на Бановом брду.

## КОРИСНЕ ИНФОРМАЦИЈЕ ЗА ОНЕ КОЈИ РАЗМИШЉАЈУ О УПИСУ У МУЗИЧКУ ШКОЛУ

Сваки ученик музичке школе у првој половини свог школовања похађа 2 предмета (инструмент и солфеђо) и има по 2 часа недељно из оба предмета. Часови солфеђа се одвијају у групи, а настава инструмента је индивидуална. Часови су најчешће распоређени у 2 дана током недеље (у супротној смени од наставе у основној школи) мада се у неким случајевима дешава да ученици долазе и до 4 пута недељно. У вишим разредима добијају предмет оркестар или хор (2 часа недељно). У распореду ова настава не мора бити везана за остале часове. У завршном разреду ученици похађају и наставу теорије музике која је, по правилу, повезана са часом солфеђа. Похађање наставе је **ОБАВЕЗНО** – родитељ је у обавези да сваки изостанак свог детета правда лекарским оправдањем и у могућности је да у току године самостално оправда највише 3 дана. Радна недеља је шестодневна што значи да је настава организована и суботом. У току школске године ученици наступају на концертима, полажу смотре, а на крају школске године излазе на годишње испите. Оцене се уписују у ђачке књижице за музичку школу и за одређене (успешно завршене) разреде ученици добијају сведочанства.

Ученици који свирају удараљке, контрабас и харфу не купују инструмент и имају распоред за вежбање у школи, док сви остали ученици треба да поседују адекватан инструмент за свакодневно вежбање код куће. Могућност изнајмљивања школског инструмента постоји само за поједине дувачке и гудачке инструменте. Клавира, хармонику и гитару није могуће изнајмити. Напомињемо да је најбоље за ученика да од самог почетка школске године поседује солидан инструмент како би могао да оствари пун напредак у савлађивању програма.

Желимо и надамо се да ћемо од следеће године заједно уживати у чаробном свету музике!

**СРЕЋНО!** 😊